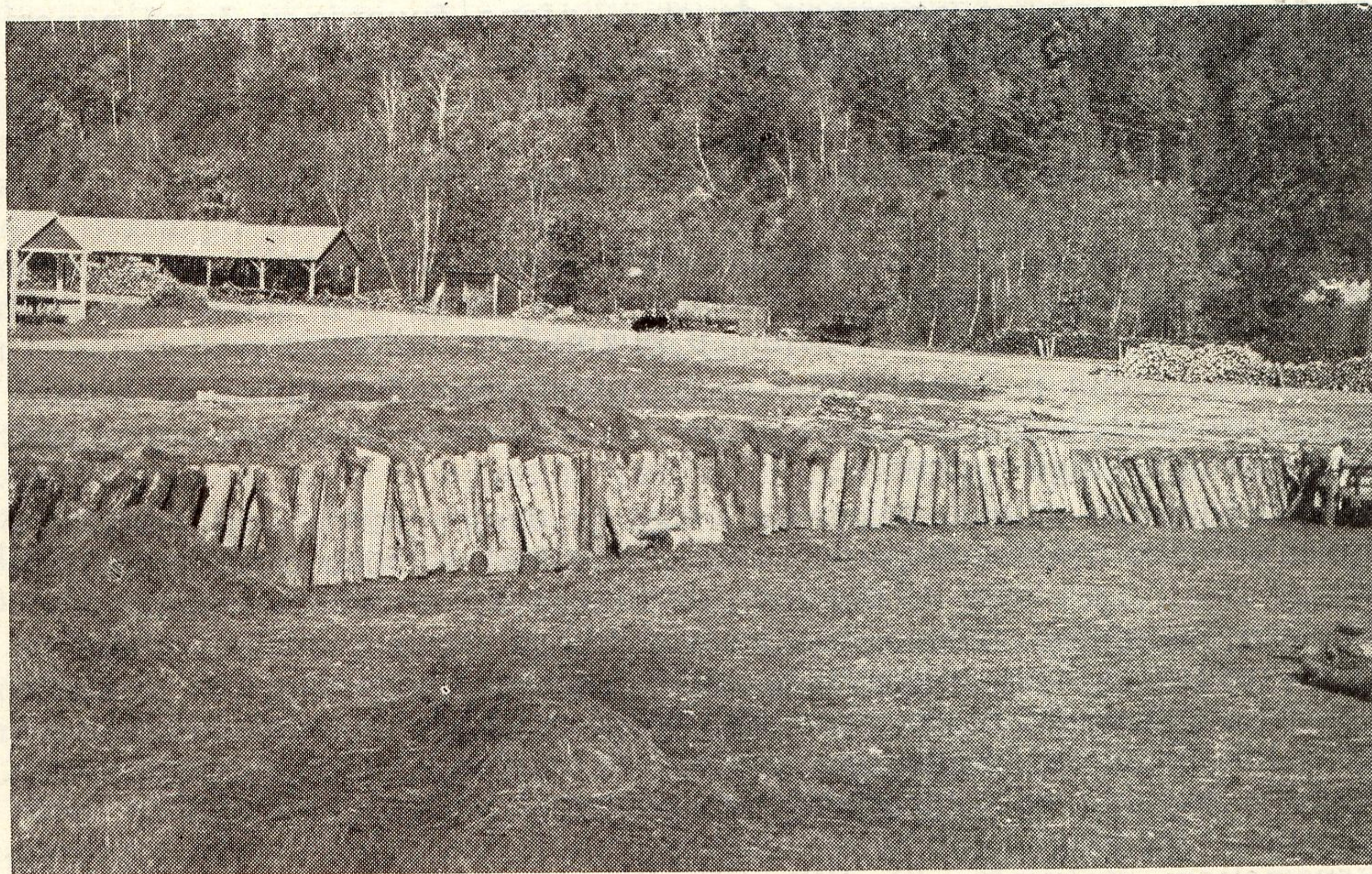


## Ogrevno drvo

Ogrevno drvo treba u načelu izrađivati u cepanicama, a cepanice odvojeno čuvati od oblica mada, prema H i l b o r n u (cit. od B a x t e r a), cepanice na severoistoku Amerike brže trule od oblica. Sure ovog drveta stvaraju se na šumskim putevima ili čistinama.

Trajnost cepanica u suri zavisi od lokaliteta, odnosno od stepena relativne vlage, zaraženosti obližnje šume i samog drvnog materijala. Pod prosečnim uslovima, na dobro provetranim mestima, može se ra-



Sl. 85 — Čuvanje ogrevnog drveta pod slamom (Foto: Forest Products Laboratory, Madison, Wisc. SAD)

čunati da bukva zimske seče može ostati u zdravom stanju ili sa prvim stepenom truleži do jedne godine. Ovo bi se odnosilo i na druge neotporne vrste: grab, topolu, cer i hrastovu beljiku.

Smatra se da se duže održava ogrevno drvo ako su oko sura izrađeni jarkovi za odvođenje vode i ako su sure niže (do  $2\frac{1}{2}$  m.) i kraće. Dugačke sure treba mestimično prekidati unakrsnim složajima, a ako u šumi ima dovoljno prostora, brzo sušenje drveta provesti samo ovim unakrsnim slaganjem.

Hemijsko tretiranje ogrevnog drveta protiv gljiva i insekata se ne primenjuje.

Čuvanje ogrevnog drveta u vodi za vreme tople sezone efikasan je način zaštite, ali u šumi ovo može doći u obzir samo za manje količine drveta. Taj način čuvanja je vezan sa prirodnim pogodnostima u šumi (mogućnost osnivanja većih rezervoara vode). Čuvanje u vodi, osim toga, povećava manipulativne troškove.

S c h e f f e r i Z a b e l<sup>(180)</sup> su za ogrevno drvo i drugi obli i cepani materijal opisali jedan specijalan način čuvanja pod vlažnom slamom,