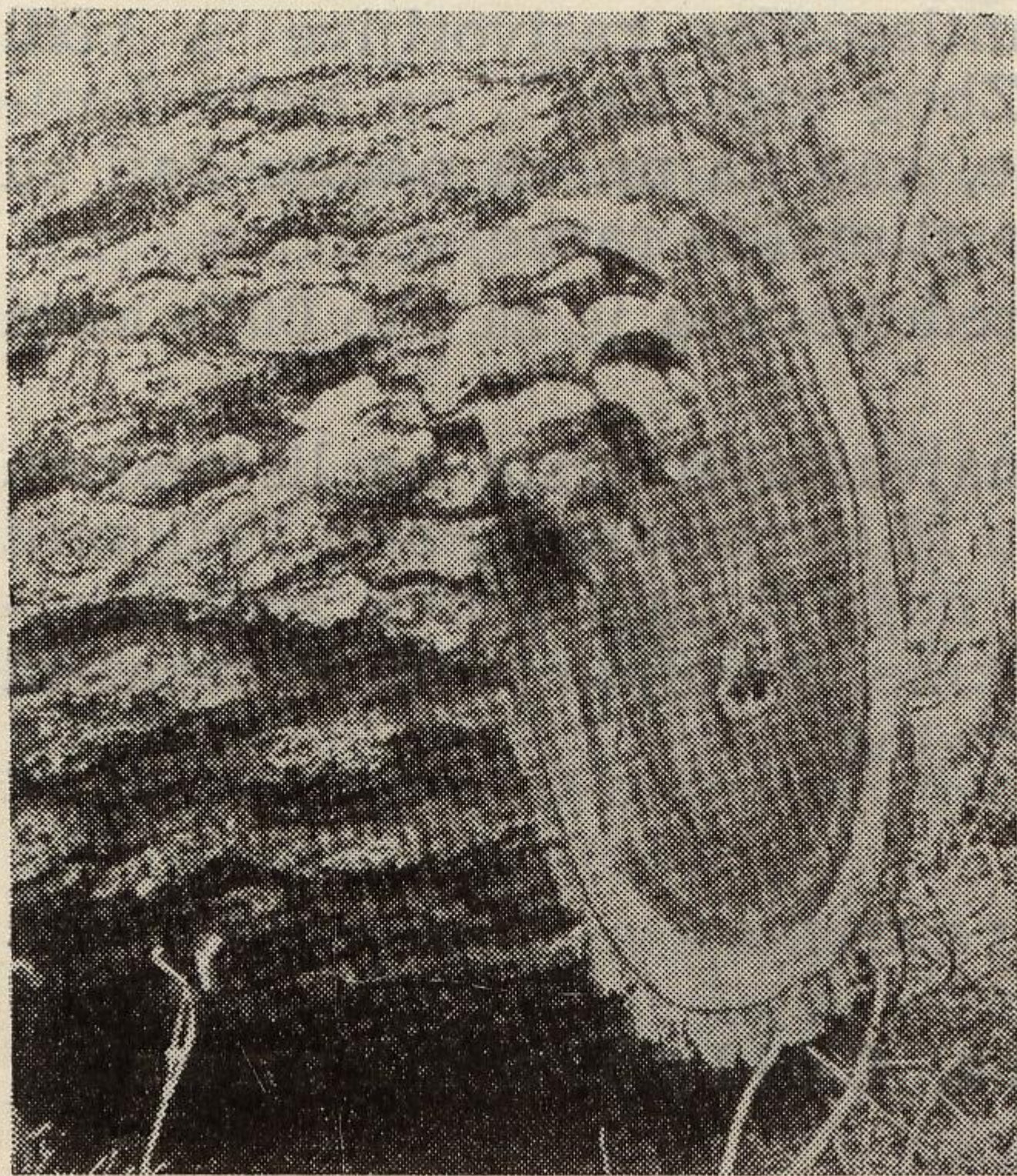


Sl. 67 — *Armillaria mellea*: levo: karpofore u pridanku stabla ariša; desno: rizomorfe na borovom stablu (prema Cartwrightu i Findlayju)

Problem je za lišćarske (prvenstveno hrast) i četinarske šume, kao i rasadnike. U trupcima se razvija pod vrlo vlažnim uslovima. Ova trulež potiče bilo iz stabla ili kada trupac duže leži u dodiru sa zemljom zaraženom od *A.mellea*.



Sl. 68 — Karpofore gljive *Pholliota adiposa* na trupcu *Abies magnifica* (prema Boyceu)

Ne javlja se u uvitlanom drvetu, jer u njemu nema dovoljno vlage zbog sušenja; isti je slučaj i sa građevinama. Retko se nalazi u drvenim i šumskim kućama i kolibama, gde prelazi na građu iz zemljišta. Zbog toga treba drvo i zemljište zatrovati antisepticima.

***Pholliota adiposa* Fr.** Prouzrokuje belu pegavu trulež lišćarskog i četinarskog drveta. Najpre su zaražene zone svetložute, zatim tamnije, a u završnoj fazi drvo postaje belo sa tamnijim linijama. Nije veliki problem za prerađeno drvo.

Karpofora je sa debelom centralnom drškom, koja je viskozna. Šešir je pokriven ljuspicama.

***Pholliota destruens* Brond.** Najčešće prouzrokuje belu trulež srčike topole, koja počinje još u dubećem drvetu. Pečurke izbijaju sa čela trupca. Drška je centralna, debljine 2—3 cm. Lamelle su crven-