

Gljiva povećava kiselost drveta ($\text{pH} = 3$). Ne raste u alkalnim sredinama. Spore klijaju sporo na podlozi kisele reakcije (za 8 dana). One ostaju vitalne skoro tri godine, a u izvesnim primerima i više.

Ne razvija se u drvetu koje ima manje od 20% vlage, a optimalna vlaga u drvetu je između 30—40%. Ne napada drvo u vodi i u vlažnim sredinama, gde je češća *Coniophora*. Razvija se dobro pod uslovima slabe ventilacije, a vrlo je osetljiva na potpuni nedostatak kiseonika. Ugljen dioksid takođe ubija gljivu ako se nalazi u visokom procentu (19%).

Dekompozicijom drveta stvara se vlaga, te je trulo drvo sve vlažnije, a porast gljive sve brži.

Celuloza je skoro potpuno razorena u odmakloj fazi truleži, dok lignin ostaje, mada nešto izmenjen.

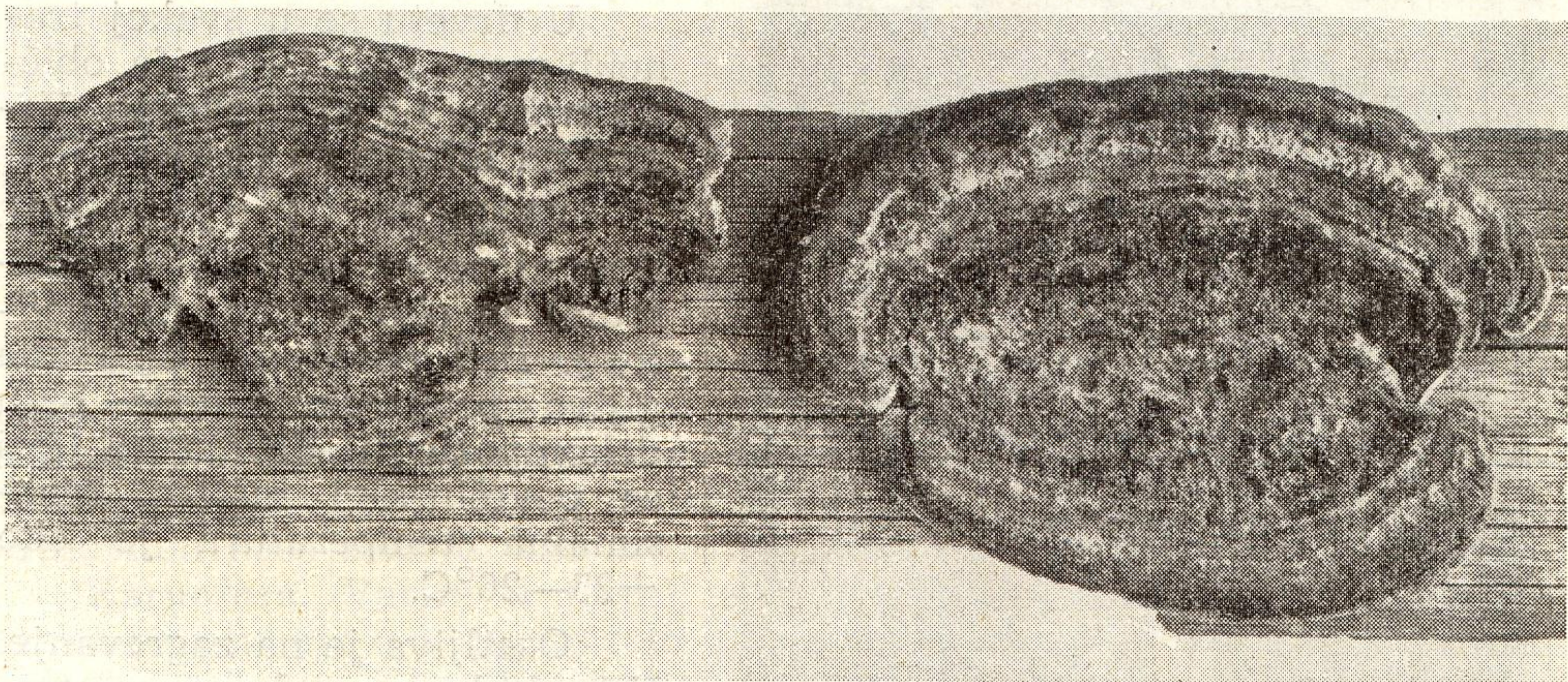
Vitalnost gljive je različita u drvetu sa različitim sadržajem vlage. Pri 21,5% vlage u kocki $2 \times 1 \times 1$ cm., izumire posle 81 dana, a pri 77,2% posle 343 dana. U jačim komadima vitalnost se svakako duže održava.

Merulius lacrymans je vrlo osetljiva vrsta na antiseptike i tanin. To je tipičan razarač četinarskog drveta, ali i lišćarskog. Razvija se i u mahagoniju, u vlažnoj hartiji, kartonu i drugom materijalu koji sadrži celulozu (vlaknatice, lesonit i dr.). Kod nas je dosta česta u rudničkom drvetu u jamama.

Ekonomski značaj. Pričinjava ogromne štete u građevinama (na severu Evrope) i izaziva velike troškove oko opravke zgrada.

Rod *Lenzites*

***Lenzites saepiaria*.** (Wulf.) Fr. Jako je raširena u Evropi i Americi. Napada veliki broj četinarskih vrsta drveta, a retko *Alnus spp.* i neke *Salicaceae*. Kod nas je vrlo rasprostranjena na pilanskim stovarištima. Tipična sredina za njen razvoj jeste obrađeno i uglavnom jako



Sl. 38 — Karpofora gljive *Lenzites saepiaria* na četinarskoj građi (original)

dimenzionisano drvo (grede, podmetači, trupci i direci, ograde i sl.). Ne napada živa stabla. Ova gljiva najčešće se zapaža na građi koja se naizmenično kvasi i suši, a retko na drvetu u vlažnim i tamnim mestima.

Karpofora. Izbija približno 5 meseci posle infekcije drveta. Tipična karpofora je 3—5 cm. širine i do 10 cm. dužine. Najpre je žućkasta,